

宜蘭縣生物病原重大人為危害 事件或恐怖攻擊應變計畫



初 版：中華民國 100 年 12 月
第二版：中華民國 101 年 12 月
第三版：中華民國 102 年 12 月
第四版：中華民國 103 年 12 月
第五版：中華民國 106 年 01 月
第六版：中華民國 106 年 10 月
第七版：中華民國 108 年 05 月
第八版：中華民國 112 年 06 月

目 錄

壹、依據	1
貳、計畫目的	1
參、計畫範圍	1
肆、應變架構	2
伍、應變組織	2
陸、應變作為	5
柒、預警燈號與工作重點	7
捌、協調事項	10
附表	12
圖一宜蘭縣生物病原人為危安事件或恐怖攻擊應變中心.....	12
附表 1 生物病原重大人為危安事件或恐怖攻擊各應變組織開設時機 ..	13
附表 2 生物病原重大人為危安事件或恐怖攻擊先期應變處置小組功能 組	14
附表 3 生物病原重大人為危安事件或恐怖攻擊應變中心功能組	16
附件 地方政府疑似生物恐怖攻擊事件資訊與評估報告表	20

壹、依據

一、衛生福利部「生物病原災害防救業務計畫」（第七版）111年12月中央災害防救會報第47次會議核定。

二、宜蘭縣各級災害應變中心作業要點。

三、傳染病防治法及其相關子法。

四、全民防衛動員準備法。

五、災害防救法。

貳、計畫目的

本應變計畫為強化生物病原重大人為危安事件或恐怖攻擊應變之各項整備，並加強應變人員之演訓，結合本府各局處及相關單位，建構完善之應變體系，提升整體應變能力，降低事件發生時所受衝擊及迅速復原，特訂定「生物病原重大人為危安事件或恐怖攻擊應變計畫」（以下簡稱本計畫）。

參、計畫範圍

本計畫以「生物病原重大人為危安事件或恐怖攻擊應變」為範圍，相關定義如下：

一、生物病原重大人為危安事件

除生物恐怖活動或攻擊外，其他人為因素蓄意以生物病原（病毒、細菌、真菌、毒素或其他有害生物病原）為手段導致，而對社會秩序、公共安全或其他公共利益，研判可能構成巨大威脅或者已經造成嚴重危害，非單一機關（單位）所能因應，須成立跨局處協調、整合機制，辦理相關因應工作之事件。

二、生物恐怖活動或攻擊

個人或組織基於政治、宗教、種族、思想或其他特定之信念，蓄意

以散播生物病原為手段行為，意圖造成國土安全或使公眾心生畏懼或威脅社會經濟及人民健康之事件。

肆、應變架構

- 一、成立「宜蘭縣生物病原重大人為危安事件或恐怖攻擊應變中心」，由縣長任指揮官，副縣長或秘書長擔任副指揮官，執行官由衛生局局長擔任，並遵照衛生福利部「先期應變處置小組」、「二級應變中心」或行政院「一級應變中心」之指導。
- 二、於鄰近事發現場擇定適當地點設立「宜蘭縣政府前進指揮所」，依據現場動態發展執行生物病原重大人為危安事件或恐怖攻擊救災第一線應變工作，必要時透過本縣應變中心，向中央先期應變處置小組或應變中心請求應變所需人員、物資及裝備。
- 三、宜蘭縣生物病原重大人為危安事件或恐怖攻擊應變中心組織架構如圖1。

伍、應變組織

一、專責幕僚小組

(一) 幕僚單位：衛生局。

(二) 任務：

1. 負責疑似或發生生物病原重大人為危安事件或恐怖攻擊之通報。
2. 負責疑似或發生生物病原重大人為危安事件或恐怖攻擊之分析、研判與應變。
3. 負責每年辦理教育訓練或演練（每年各至少1次，並視情勢需要增加）。

4. 藉由演練成果，滾動檢討及修正應變計畫，並制定內部應變標準作業程序。

5. 負責規劃、成立生物病原重大人為危安事件或恐怖攻擊先期應變處置小組、應變中心，並通報功能組成員進駐。

二、宜蘭縣先期應變處置小組

（一）成立時機（開設條件如附表1）

1. 於生物病原重大人為危安事件或恐怖攻擊發生或有發生之虞時，由本府依權責成立。

2. 依上級機關指示成立。

（二）開設地點：衛生局行政大樓3樓會議室。

（三）指揮系統：

1. 指揮官：由衛生局局長擔任，綜理先期應變處置小組總體生物病原重大人為危安事件或恐怖攻擊應變事宜。

2. 副指揮官：由衛生局副局長或秘書擔任，襄助指揮官處理先期應變處置小組生物病原重大人為危安事件或恐怖攻擊應變事宜。

3. 執行官：由衛生局疾管科科长擔任，承指揮官之命，執行生物病原重大人為危安事件或恐怖攻擊應變事宜。

（四）功能組：編組成立「指揮協調組」、「情報統合組」、「訊息發布組」、

「醫療衛生組」及「行政事務組」等5個功能組，必要時視實際狀況增加或減少。各功能組之主導機關參與機關及其任務如附表2。

（五）調整與解散：

1. 當生物病原重大人為危安事件或恐怖攻擊情勢升高，經研判非先

期應變處理小組所能因應成立應變中心時，先期應變處理小組相關人員依權責調整為應變中心之幕僚人員。

2. 當生物病原危安狀況已不再繼續擴大或已趨於緩和，無緊急應變任務需求時，指揮官得調整先期應變處理小組之規模或解散之。

三、宜蘭縣應變中心

(一) 成立時機（開設條件如附表1）

情勢升高，經研判非「先期應變處置小組」所能因應時，或經衛生福利部指示成立。

(二) 開設地點：除指揮官另行指定地點外，於災害應變中心或衛生局(3樓會議室)開設。

(三) 指揮系統：

1. 指揮官：由縣長擔任，綜理應變中心總體生物病原重大人為危安事件或恐怖攻擊應變事宜。
2. 副指揮官：由副縣長或秘書長擔任，襄助指揮官處理應變中心生物病原重大人為危安事件或恐怖攻擊應變事宜。
3. 執行官：由衛生局局長擔任，承指揮官之命，執行生物病原重大人為危安事件或恐怖攻擊應變事宜。

(四) 功能組：編組成立「指揮協調組」、「情報統合組」、「訊息發布組」、「搜索救援組」、「維安及犯罪偵查組」、「醫療衛生組」、「環境衛生組」、「疏散撤離組」、「收容安置組」、「交通及運輸組」、「物資籌備組」及「行政事務組」等 12 個功能組，必要時視實際事件發生影響之範圍與規模增加或減少。各功能組之主導機關、參與機關及其任務如附表3。

(五) 調整與解散：

當生物病原危害狀況已不再繼續擴大或已趨於緩和，無緊急應變任務需求時，指揮官得調整應變中心之規模或解散之。

(六) 重點執行事項：

1. 依應變處置需要，於鄰近事發現場擇定適當地點設立「宜蘭縣前進指揮所」執行第一線應變工作，評估及規劃聯繫執行包含現場秩序維持、警戒線架設、交通管制、指引民眾疏散、人員清消等事項。
2. 執行緊急救護工作，實施檢傷分類，安排後續醫療服務及預防性投藥。
3. 執行事件現場環境檢體採檢，如本府應變量能不足，則填寫「地方政府疑似生物恐怖攻擊事件資訊與評估報告表」(如附件)，向衛生福利部疾病管制署臺北區管制中心請求支援，以動員生物防護應變隊，協助執行環境檢體採檢後送研判與防疫處置規劃。
4. 暴露民眾之採檢、衛生教育、追蹤、預防性投藥及情緒安撫與心理輔導等。
5. 進行環境清消、現場民眾清消、污染物及廢水處理等現場復原工作。如本府應變量能不足，應即時向中央先期應變處置小組或應變中心請求支援，協調國防部、環保署等其他相關部會協助。
6. 後續之犯罪偵查、犯罪證據蒐集等。
7. 必要時設立檢疫場所，提供暴露民眾生活照顧至檢疫期結束。

陸、應變作為

一、宜蘭縣應變中心任務

- (一) 加強生物病原重大人為危害事件或恐怖攻擊應變相關單位之縱向指揮、督導及橫向協調、聯繫事宜，處理各項生物病原重大人為危害事件或恐怖攻擊應變措施。

- (二) 掌握生物病原重大人為危安事件或恐怖攻擊各項狀況，即時傳遞、通報相關單位應變處理。
- (三) 生物病原重大人為危安事件或恐怖攻擊狀況之蒐集、評估、處理、彙整及報告事項。
- (四) 應變人力、物資之調度、支援事項。
- (五) 其他有關生物病原重大人為危安事件或恐怖攻擊應變事項。

二、指揮系統

- (一) 各單位派員進駐應變中心後，指揮官或副指揮官應即召開工作會報，瞭解相關單位緊急應變處理情形，並指示相關應變措施。
- (二) 應變中心開設運作，由副指揮官以上人員定時或視狀況隨時召開工作會報；各進駐機關及功能組主導機關應於工作會報提出報告資料。
- (三) 指揮官得視實際情形啟動功能組或增派其他機關團體派員進駐。

三、功能組

應變中心開設後，各功能組機關應本於權責，執行應變工作，並主動積極提出具體作為。各功能組之主導機關、參與機關及其任務，詳如附表 3。

四、執行應變

生物病原重大人為危安事件或恐怖攻擊發生或有發生之虞時，各單位進駐人員應掌握各該單位緊急應變處置情形及相關狀況，並依初報、續報及結報程序隨時向指揮官、副指揮官報告處置狀況，並通報相關單位。

柒、預警燈號與工作重點

一、綠燈（一般狀況）

（一）時機

無發生生物病原重大人為危安事件或恐怖攻擊之虞或未接獲相關預警訊息時。

（二）管制方案

對生物病原重大人為危安事件或恐怖攻擊完成應變計畫及實施演練等措施。

（三）工作重點

1. 研擬生物病原重大人為危安事件或恐怖應變計畫，並適時修正。
2. 以各項傳染病通報機制，加強生物病原重大人為危安事件或恐怖攻擊有關疾病之偵測。
3. 建置本縣生物防護應變組織架構，於本縣發生生物病原重大人為危安事件或恐怖攻擊時，由應變中心研判因應措施。
4. 規劃本縣傳染病防治醫療體系之應變方案，並每年辦理一次防疫演練。
5. 加強本縣生物防護應變人員之專業與技能，每年辦理一次教育訓練。
6. 加強跨單位運作順暢，不定期辦理跨局處桌上演練。
7. 定期檢測充實本縣生物病原重大人為危安事件或恐怖攻擊應變所需之防護裝備、藥物等庫存量平時即建立防護裝備及消毒藥品供應商連繫資料，若遇緊急需求時，確保裝備及藥品供應無虞。

二、黃燈（低度風險等級）

（一）時機

發生或有發生生物病原重大人為危安事件或恐怖攻擊之虞或預警訊息，經研判需及時處置時。

（二）管制方案

對相關人、事、物及場所等執行「注意」、「警戒」、「通知」、及「警告」等措施。

（三）工作重點

1. 注意情資蒐報，研判可能之攻擊行動與目標。
2. 檢測應變機制、應變人員及相關應變物資之整備狀況。
3. 協調各功能小組主導機關完成整備。
4. 請行政院海岸巡防署北部地區巡防局岸巡第一總隊注意港埠檢查及可疑外籍人士之偵察。
5. 注意本縣重要機關（如縣政府、議會）、經建設施、人口聚集場所（童玩節活動）及交通要道（如雪隧、蘇花公路、火車站）之安全防護措施。
6. 模擬各種可能遭受攻擊之處置腹案，並辦理演練。
7. 注意各項傳染病通報系統之異常狀況。

三、橙燈（中度風險等級）

（一）時機

發生或有發生生物病原重大人為危安事件或恐怖攻擊之虞或預警訊息，經研判「將影響公共安全」，需及時應變處置時。

（二）管制方案

對相關人、事、物及場所等執行「加強注意」等措施。

（三）工作重點

1. 加強情資蒐報，研判可能之攻擊行動與目標。
2. 補強應變機制、應變人員及相關應變物資之整備狀況，協調各功能小組主導機關完成整備，並通知應隨時注意與警戒。
3. 請行政院海岸巡防署北部地區巡防局岸巡第一總隊加強港埠檢查及可疑外籍人士之偵察。
4. 加強本縣重要機關（如縣政府、議會）、經建設施、人口聚集場所（**童玩節活動**）及交通要道（如雪隧、蘇花公路、火車站）之安全防護措施。
5. 模擬各種可能遭受攻擊之處置腹案，並加強演練。
6. 密切監控各項傳染病通報系統之異常狀況。

四、紅燈（高度風險等級）

（一）時機

發生或有發生生物病原重大人為危安事件或恐怖攻擊之虞或預警訊息，經研判「將影響本縣運作」，且必須跨機關整合因應時。

（二）管制方案

對相關人事、物及場所等執行「禁止」、「封閉」及「強制」等措施。

（三）工作重點

1. 完成啟動本縣生物病原重大人為危安事件或恐怖攻擊應變中心之準備，各功能小組人員待命。
2. 通令各鄉鎮市公所待命，如發現異常狀況，務須隨時通報。

3. 通令本縣醫療機構，加強注意可能案例之診斷及通報。
4. 本縣生物病原重大人為危安事件或恐怖攻擊應變中心及相關應變人員24 小時待命，並完成疫苗接種及預防性投藥之準備，隨時支援第一線應變工作。
5. 完成生物防護裝備、防疫藥品(含疫苗)、醫療物品、清消物資之調度及準備。
6. 通知本縣傳染病防治醫療網之應變醫院隨時待命。
7. 清查相關生物製劑之保存及使用狀況。
8. 加強與中央聯繫與交流，掌握最新恐怖活動情資。

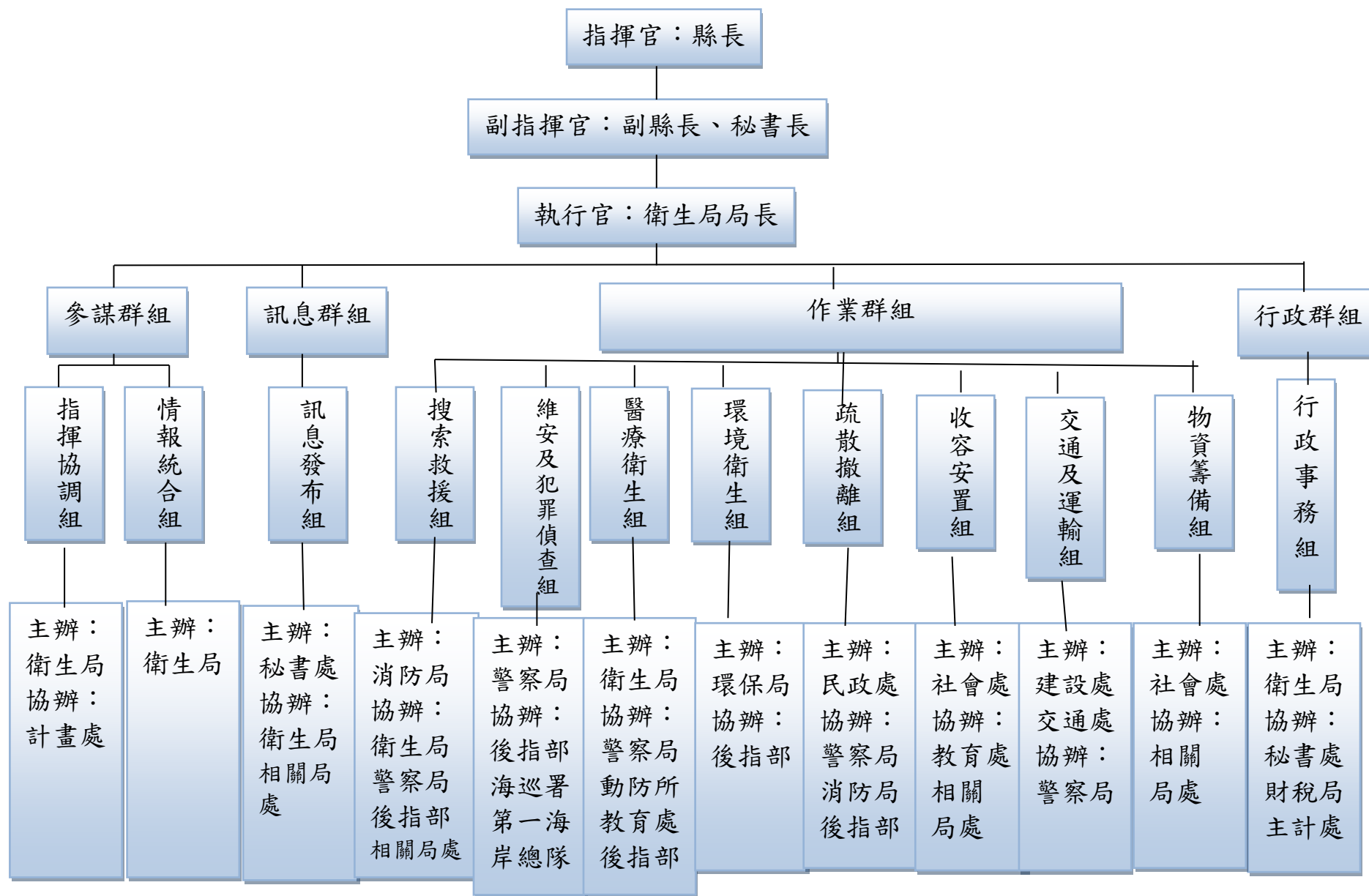
捌、協調事項

- 一、為管控應變處置時效，各單位平時即應掌握相關生物病原重大人為危安事件或恐怖攻擊狀況。
- 二、發生生物病原重大人為危安事件或恐怖攻擊時，依本計畫成立宜蘭縣先期應變處置小組或宜蘭縣應變中心，當人力、物力不能滿足需求時，亦得向疾病管制署臺北區管制中心請求支援。
- 三、生物病原重大人為危安事件先期應變處置小組或應變中心開設時，由衛生局負責通知相關單位進駐，進駐單位應依指示時間完成進駐，即時展開各項緊急應變措施；本府衛生局應掌握進駐人員之出席情形，向指揮官報告。
- 四、各編組單位應指派專人辦理生物病原重大人為危安事件或恐怖攻擊相關應變業務，另應指派熟稔緊急處置、人力、資源調度並獲充分授權之正式人員輪值進駐先期應變處置小組或應變中心，統籌處理各該單位緊急應變及相關協調事宜，並得另派幕僚人員進駐應變中心執行各項應變事宜。

- 五、各單位進駐先期應變處置小組或應變中心之人員，應接受指揮官之指揮、協調及整合。進駐人員對於長官指示事項、交辦案件或處置狀況應確實交接，值勤期間不得擅離崗位，以因應緊急事故處置。
- 六、當生物病原重大人為危安事件或恐怖攻擊事件之危害狀況不再持續擴大或已趨緩和，無緊急應變任務需求時，指揮官得調整先期應變處置小組或應變中心之規模，已無執行應變任務需要之進駐單位人員，則予以歸建。
- 七、進駐單位應指派專責通報人員建立緊急聯絡名冊，逕送衛生局彙整後提供有關單位；緊急聯絡名冊如有異動，應隨時提報更新。
- 八、本計畫有其他未盡事宜，得依據相關法令之頒布施行或由演習及實務所得之經驗加以修訂。各功能小組之主導機關或參與機關均可提案建議修訂，且不限定時機。

圖一

宜蘭縣生物病原重大人為危安事件或恐怖攻擊應變中心



附表 1 生物病原重大人為危安事件或恐怖攻擊各應變組織開設時機

應 變 組 織	開設條件	依權責及指示開設
先 期 應 變 處 置 小 組	<ol style="list-style-type: none"> 1. 於鄰近或交通往來頻繁之縣市或區域，經查證發生生物病原重大人為危安事件或恐怖攻擊時。 2. 其他預警情資顯示本縣遭受生物病原重大人為危安事件或恐怖攻擊風險升高時。 	<ol style="list-style-type: none"> 1. 本府依權責成立。 2. 經衛生福利部指示成立。
應 變 中 心	縣內有疑似生物病原重大人為危安事件發生，惟尚未經檢驗確認，經研判非先期應變小組所能因應，或因情勢緊急已無事先成立先期應變小組之必要時。	<ol style="list-style-type: none"> 1. 情勢升高，經本府研判非「先期應變處置小組」所能因應時，依權責成立。 2. 經衛生福利部指示成立。

**附表 2 生物病原重大人為危安事件或恐怖攻擊
先期應變處置小組功能組**

編號	功能編組	功能組別	任務	主導機關、參與機關	
1	參謀群組	指揮協調組	一、依據情資研判提供應變策略、作為等事項，供指揮官決策參裁。 二、協助指揮官整合擬定應變行動方案及執行應變相關事宜。 三、指揮官臨時交辦事項。	主導機關	衛生局
2	參謀群組	情報統合組	一、蒐集、分析、研判重大人為危安事件或恐怖活動相關預警情資及事件。 二、指揮官臨時交辦事項	主導機關	衛生局
3	訊息群組	訊息發布組	一、媒體協調聯繫，疫情訊息發布及錯誤報導更正。 二、輿情蒐集彙整，民眾安全防護宣導、政策宣導等。 三、指揮官臨時交辦事項。	主導機關	衛生局
				參與機關	一、秘書處 二、其他與事件相關之局處
4	作業群組	醫療衛生組	一、防範生物病原危害 二、指揮官臨時交辦事項。	主導機關	衛生局
				參與機關	一、動植物防疫所 二、教育處 三、環保局 四、其他與事件相關之局處
			參與機關及任務： 一、動植物防疫所：重大人畜共通之動物傳染病動物檢疫、監測及防治等事宜。 二、教育處：配合衛生單位進行校園疫情通報及相關防治措施等事宜。 三、環保局：公共衛生環境之監測、環境衛生管制與清消、		

			水質安全及病媒孳生源清除等事宜。		
5	行政 群組	行政 事務組	一、 先期應變處置小組運作期間防疫人力、行政、後勤及經費調度支援等事宜。 二、 指揮官臨時交辦事項。	主 導 機 關	衛生局

**附表 3 生物病原重大人為危安事件或恐怖攻擊
應變中心功能組**

編號	功能編組	功能組別	任務	主導機關、參與機關	
1	參謀群組	指揮協調組	一、依據情資研判提供應變策略、作為等事項，供指揮官決策參裁。	主導機關	衛生局
			二、協助指揮官下列事項： （一）整合及擬定應變行動方案。		
			（二）應變行動進度及成效檢討。		
			（三）指揮及管理應變中心運作、協調整合及相關支援事項。	參與機關	計畫處
			（四）指（裁）示事項及臨時交辦事項辦理情形管考追蹤。		
			（五）指揮官臨時交辦事項。		
			參與機關任務： 計畫處：管考追蹤指（裁）示事項及臨時交辦事項辦理情形。		
2	參謀群組	情報統合組	一、蒐集、分析、研判重大人為危安事件或恐怖活動相關預警情資及事件。	主導機關	衛生局
			二、提供各項應變支援等事宜。	參與機關	其他與事件相關之局處
			三、指揮官臨時交辦事項		
3	訊息群組	訊息發布組	一、辦理應變中心記者會、訊息發布及錯誤報導更正、新聞媒體協調聯繫。	主導機關	秘書處
			二、網路與輿情蒐整分析、民眾安全防護宣導、政策宣導等。	參與機關	一、衛生局 二、其他與事件相關之機關
			三、指揮官臨時交辦事項。		

			<p>參與機關及任務</p> <p>本府衛生局：</p> <p>一、協助新聞發布、聯繫及宣導。</p> <p>二、掌握災情狀況與發展。</p> <p>三、彙整及提供災情及傷亡統計數據。</p>		
4	作業 群組	搜索救 援組	<p>一、人命搜救及緊急搶救調度支援等事宜</p> <p>二、指揮官臨時交辦事項</p>	主導 機關	消防局
				參與 機關	<p>一、衛生局</p> <p>二、警察局</p> <p>三、宜蘭縣後備指揮部(簡稱後指部)</p> <p>四、其他與事件相關之機關</p>
			<p>參與機關及任務</p> <p>一、衛生局：</p> <p>(一) 動員急救責任醫院，執行緊急醫療救護工作。</p> <p>(二) 必要時於現場設置醫療站，負責傷患現場救護及護送就醫事宜。</p> <p>二、警察局：協助進行搜索工作、災害現場交通管制及秩序維護工作。</p> <p>三、後指部：協助支援重大災害之搶救及國軍救災裝備、機具之支援調度。</p>		
5	作業 群組	維安及 犯罪偵 查組	<p>一、採取反制行動，將破壞行為消弭無形，使威脅降至最低</p> <p>二、指揮官臨時交辦事項</p>	主導 機關	警察局
				參與 機關	<p>一、後指部</p> <p>二、行政院海岸巡防署北部地區巡防局岸巡第一總隊(簡稱海巡署第一海岸總隊)</p>
			<p>參與機關及任務</p> <p>一、後指部：</p> <p>(一)特勤部隊支援、協助制式爆裂物拆除處理、支援攻擊現場秩序維護及相關事項。</p> <p>(二)情資蒐報、犯罪偵查或預防。交通部：機場、港口設施協調相關事項。</p> <p>二、海巡署第一海岸總隊：情資蒐報、海岸涉外事務之協調、海岸之犯罪偵查或預防。</p>		

6	作業 群組	醫療衛生組	一、督導緊急醫療應變、防範生物病原危害、提供心理輔導與心理重建、掌握與協助醫療器材及藥品調度等事宜。 二、指揮官臨時交辦事項。	主導 機關	衛生局
				參與 機關	一、警察局 二、消防局 三、動植物防疫所 四、教育處 五、民政處 六、後指部
			參與機關及任務 一、警察局：事件群眾管制。 二、消防局：協助醫療救護工作。 三、動植物防疫所：重大人畜共通之動物傳染病動物檢疫、監測及防治等事宜。 四、教育處：配合衛生單位進行校園疫情通報及相關防治措施等事宜。 五、民政處：鄉鎮市公所辦理罹難者屍體處理及家屬服務相關事宜。		
7	作業 群組	環境衛生組	一、提供毒性化學物質之安全資料表、協助研析有關毒性化學物質傷病患緊急醫療處置。 二、督導辦理危安事件環境衛生維護、清潔、消毒、水質安全及廢棄物處理。 三、指揮官臨時交辦事項。	主導 機關	環保局
				參與 機關	後指部
			參與機關及任務： 後指部：協助人力支、辦理環境清消支援及消毒機具消毒機具調度等相關防治措施。		
8	作業 群組	疏散 撤離組	一、危害、災害區域民眾緊急避難、疏散、撤離人數之統計、通報與聯繫等事宜。 二、指揮官臨時交辦事項。	主導 機關	民政處
				參與 機關	一、警察局 二、消防局 三、後指部
			參與機關及任務： 一、警察局：協助緊急避難、疏散撤離相關事宜。		

			二、 消防局：協助緊急避難、疏散撤離相關事宜。 三、 後指部：協助緊急避難疏散撤離相關事宜。		
9	作業 群組	收容安 置組	一、 辦理臨時災民收容、 救濟慰助等事宜。 二、 指揮官臨時交辦事項。	主導 機關	社會處
			參與機關及任務： 教育處：督導及協調各級學校 開設收容所相關事宜。	參與 機關	一、 教育處 二、 其他與事件相關之 局處
10	作業 群組	交通及 運輸組	一、維持交通運輸系統功能及 調度支援等事宜。 二、 指揮官臨時交辦事項。	主導 機關	交通處 建設處
			參與機關及任務： 警察局：執行必要交通管制、 疏導	參與 機關	警察局
11	作業 群組	物資籌 備組	一、 供應災民一般民生物資 及其他相關資源等調度 支援。 二、 指揮官臨時交辦事項。	主導 機關	社會處
				參與 機關	其他與事件相關之局處
12	行政 群組	行政事 務組	一、 應變中心運作期間幕僚 作業、文書紀錄、行政、 後勤及經費調度支援等 事宜。 二、 指揮官臨時交辦事項。	主導 機關	衛生局
			參與機關及任務： 一、 本府行政處：行政、後勤 支援等相關事宜。 二、 本府財政處：經費調度 支援等相關事宜。 三、 本府主計處：經費調度 支援等相關事宜。	參與 機關	一、 行政處 二、 財政稅務局 三、 主計處

附件

地方政府疑似生物恐怖攻擊事件資訊與評估報告表

填報單位： 縣衛生局

填寫時間： 年 月 日 時 分

1. 通報單位/人員/連絡電話：

2. 事件發生日期： 年 月 日 時 分

3. 事件發生地點：

4. 事件發生地點圖示：（地圖資料：☐有☐無）

5. 疑似生恐攻擊之物件（如粉末郵件、不明罐裝液體…）及數量：

6. 事件經過簡述：

7. 已通知爆裂物、毒化物及放射線恐怖攻擊事件處理單位進行處理

☐是，受通知單位處置情形簡述：

☐爆裂物：

☐毒化物：

☐放射線：

☐否，未通知原因

8. (鄰近事件發生地點之民眾或動物健康有異常狀況

☐是，異常狀況描述：

☐否

☐狀況未明

9. 已進行之處置簡述：

(1) 衛生局：

(2) 其他機關或單位：

10. 地方政府已進行環境檢體採檢能量評估

☐是，

☐評估後自身能量足夠，可自行採檢送驗

☐評估後自身能量不足，請求本署生物防護應變隊協助環境採檢